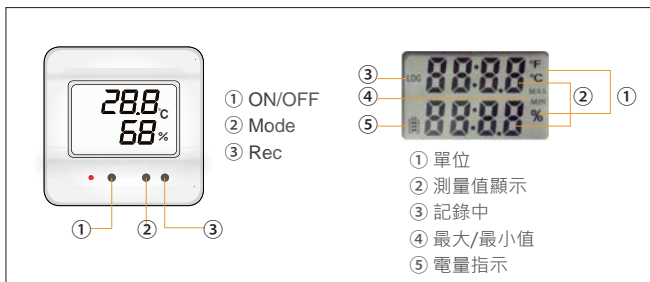


SYS-TH-L 溫濕度資料收集器操作手冊

感謝您購買SYS-TH-L，使用前請詳閱使用說明書並遵守注意事項，以確保產品最佳性能並避免造成不必要的損壞。因人為不當使用而造成的損害將不在保固範圍。

	警告	不可分解、修理或改造本產品 維修事項請洽銷售店家或本公司。
	警告	請勿讓本產品摔落、或施以衝擊力 可能會造成螢幕損壞、破裂及故障。
	警告	長時間不使用時請將電池移除

顯示畫面及按鍵操作方式



1、單擊 ①ON/OFF 鍵，開啟/關閉記錄器，記錄模式中無法關閉記錄器

※ USB讀取前請先關閉記錄模式

2、顯示模式下，單擊 ②Mode 鍵 顯示相關資訊：

- (1) 時間顯示
- (2) 當日最高值：每日0:00重置
- (3) 當日最低值：每日0:00重置

3、啟動記錄：顯示模式下，單擊 ③Rec 鍵，啟動記錄第一筆資料，每記錄一筆

紅燈閃爍一次，開始記錄後，3秒內點擊 ③Rec 鍵無作用

4、停止記錄：

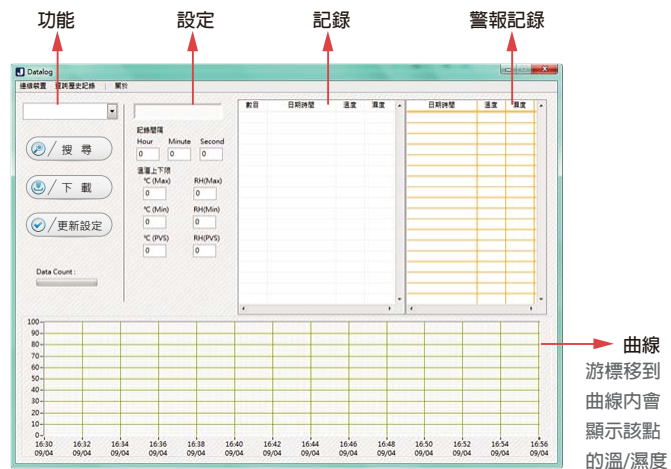
- (1)單擊 ③Rec 鍵，停止記錄並回到顯示模式
- (2)使用軟體連線後，自動停止記錄

軟體安裝

1. 使用前請先安裝USB驅動程式，於「Driver」資料夾：
若系統為32位元執行CP210xVCPInstaller_x86.exe
若系統為64位元執行CP210xVCPInstaller_x64.exe
2. 進入「Installer」資料夾 / 執行 setup.exe，安裝記錄軟體
3. 安裝完成後，桌面會產生「繁體中文」版及「英文版」兩個捷徑，可自行選擇需要的版本

軟體操作

1、軟體畫面



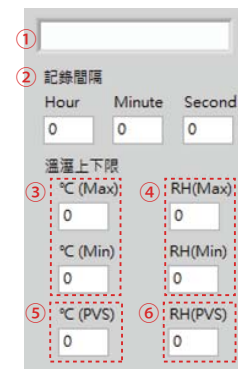
2、連線

※ 第一次使用，請先連接軟體，點選 更新設定 同步時間

將SYS-TH-L與電腦連接後，按下 便會自動搜尋並取得其設定值；

請留意，若直接點選 ，程式會詢問是否直接裝取裝置，以連續做完「搜尋」→「下載」動作

A、設定



① ID設置：

11個字元，限定英數及『@』、『_』、『_』符號
多則會刪除後面字元，
少則會在其後補上底線『_』。

※ ID均必須設置，不可含空白字元

② 記錄間隔：1秒~24小時

③ 溫度上下限：-20~70°C

④ 濕度上下限：0~100%RH

⑤ 溫度偏差值：-3~3(可輸入小數點如：1.5)

⑥ 濕度偏差值：-5~5 (可輸入小數點如：1.5)

設定完成後，按下 鍵完成更新。

※ 更新時將會清除裝置(SYS-TH-L)所有資料，若需要保存資料至電腦，請先點選「下載後更新」，若不需保留則可「直接清除」

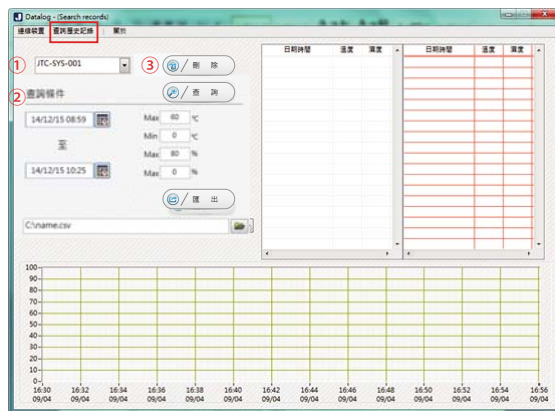


B、下載裝置上的資料

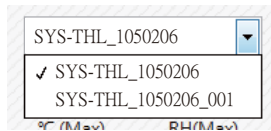
按下 將裝置上的資料下載至軟體

C、查詢記錄

之前曾按下  / 下載 的記錄將儲存資料庫中，可於「查詢歷史記錄」頁面查詢



① 選擇裝置



*1 裝置名稱將以ID + 第一筆記錄時間，若有重複，則會在最後自動增加數字

*2 選擇裝置後，時間範圍會預設為該台設備的最初記錄至最後記錄的時間，以及最後設定的溫濕度上下限，可自行更改範圍，但更改的資料將不會被儲存

② 按下  / 搜尋 開始查詢

③ 按下  / 刪除 刪除選擇的記錄檔

※ 異常斷電時，請連接軟體，點選  / 更新設定 同步時間，避免資料異常無法下載